

Oplysninger til kvalificeret personale eller tilsvarende.

# FLEX 02

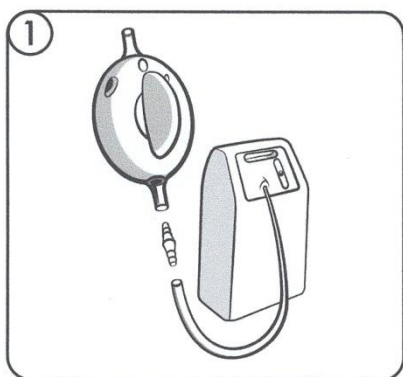
Patientstyret flowvælger af iltforsyning fra iltkoncentrator.

## Tilslutning af Flex02.

Tilslut Flex02 med samleledet til ilt-slangen og ilt-maskinen som vist på figur 1.

Brug en fleksibel stærkt ilt-slange, beregnet til langvarig iltbehandling.

Ilt-slangen må ikke være for blød, da ilt-flow kan blokeres.



## Opsætning af Flex02.

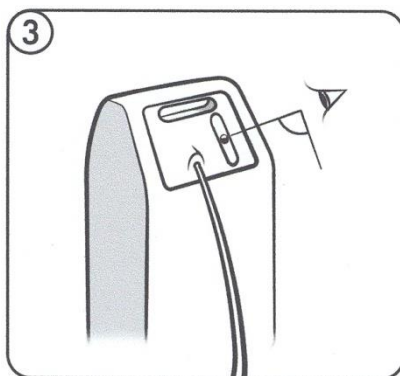
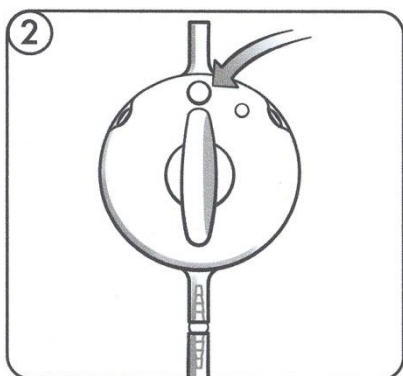
Start med at indstille den ordinerede aktivitetsdosis.

Sæt Flex02 i aktivitet, start ilt-maskinen, lad den køre mindst 1 min. og indstil den til den foreskrevne aktivitetsdosis. Dosis vises på koncentratorens flowmåler. Se figur 1

Kontroller altid i henhold til instruktionen for den iltkoncentrator, der anvendes.

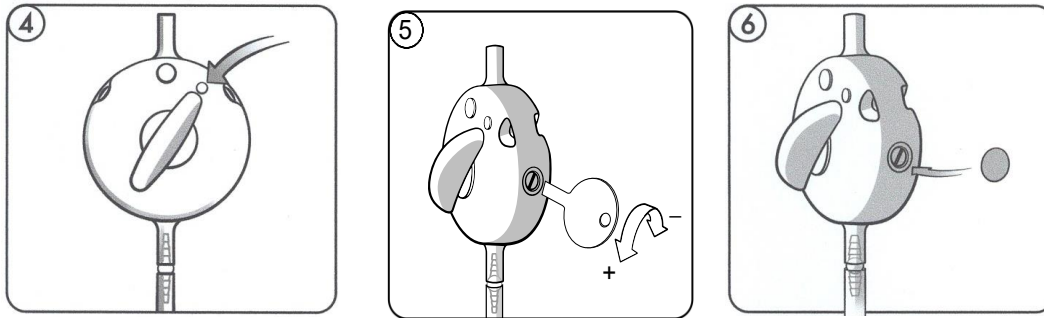
Kontroller, at ilt-slange forbindelserne er forsvarligt fastgjort, og at iltslange ikke er snoet.

Der skal altid være en hindringsfri passage gennem ilt-slange, for at ilten kan flyde.



## Indstil derefter foreskrevne vilodos.

Indstil knappen på FlexO2, så den peger på den mindre, runde Symbol. FlexO2 er derefter i dvaletilstand. Se figur 4.



For at oprette foreskrevne vilodos justeres skruen på den højre side af FlexO2. Flowet justeres med FlexO2 justeringsnøgle eller en sædvanlig lille skruetrækker. Se figur 5.

Drej med uret for at reducere og mod uret for at øge flow. Juster, indtil ordineret vilodose er opnået. Dosis kan aflæses på koncentratorens flowmåler.

Skift mellem aktivitet og hvile et par gange, hvilket sikrer, at dosis stadig er korrekt.

Hvis ikke, juster igen som ovenfor, indtil det er opnået.

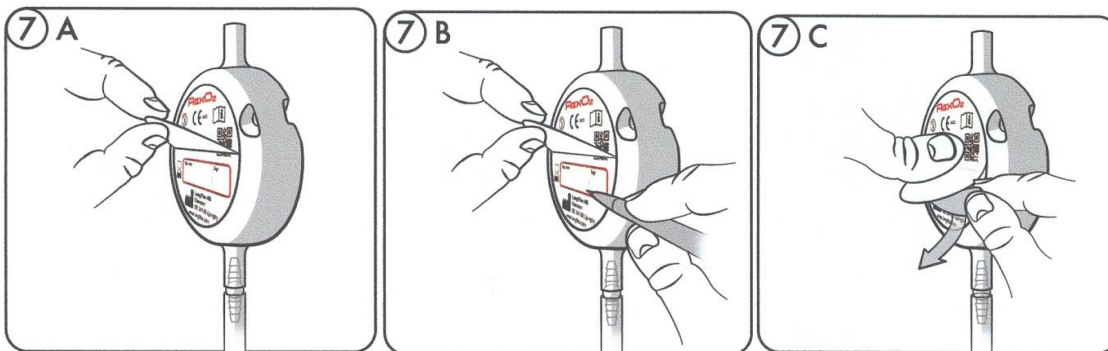
Forsegl højre skruehul med vedlagte etiket. Se figur 6.

## Sidste tilladte anvendelsesdato.

Bemærk at den sidste tilladte brugsdato, skal påføres på etiketten på bagsiden af FlexO2. Maksimal brugsperiode er to (2) måneder efter, at brugeren er begyndt at bruge enheden.

Skub etikettens nederste kant op ( fig. 7A), Angiv den dato, hvor

enheden skal udskiftes ( Fig. 7B). Fjern etikettens beskyttelsespapir og forsegl ( fig. 7C).

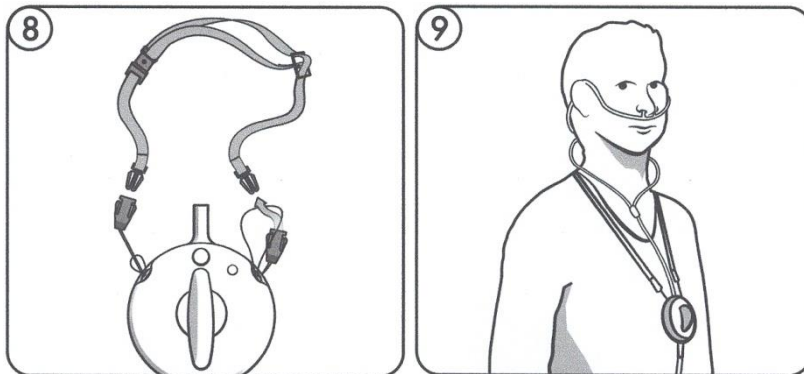


## Brugsperiode.

VIGTIGT Producenten garanterer enheden i en maximum periode på to (2) måneder efter første brugs dato. Efter dette tidspunkt må enheden ikke bruges, og produktet er ikke længere godkendt til brug.

## Rem.

Remmen fastgøres til de to øverste fastgørelsespunkter på FlexO2, figur 8. Remmen fastgøres ved at løsne hver ende af monteringen i to dele. Tag den løse del, indsæt en løkke gennem hullet i FlexO2. Derefter trådes monteringen gennem løkken og strammes, bring den ene monteringsrem sammen. Gør det samme med den anden ende monteringen. Se billede. Remmen får belastningen til at blive flyttet fra ørerne til halsen, der ved fordeles belastningen over et større område. Remmen er justerbar og har også en sikkerhedsfunktion, der deler remmen i tilfælde af et fald, hvis brugeren sidder fast i noget.

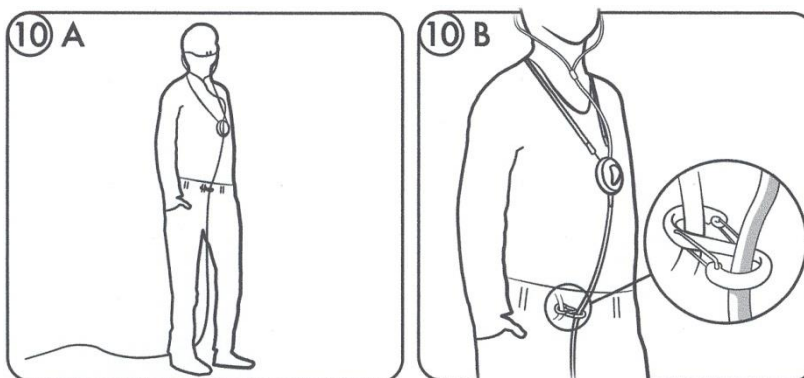


## Næsegribe / maske.

Tilslut FlexO2 til grimen eller slangen på masken. *Se figur 9.*

## S-krog.

Som tilbehør er der en S-krog, hvor den ene halvdel er fastgjort til noget kogeplade i bukserne, livremmen, bæltet eller et knaphul så tæt på midterlinjen lodret under flexO2 som muligt. *Se figur 10A og 10B.*



Når brugeren går i hjemmet med ilt-slangen, opstår det ofte at slangen sidder fast, dette problem kan minimeres, hvis ilt-slangen til FlexO2 kan hænge lodret, og trækkes mellem benene og baglæns. Se figur 10A. Når brugeren skifter retning, ledes slangen op af benene og rettes baglæns efter kroppen. Derefter snorker slangen ikke så let, og risikoen for faldskader reduceres.

Risikoen reduceres også for, at slangen deformeres eller knickered. Slangen er fritløbende i sin del af S-krogen og kan ikke sættes fast. Dette forenkler for eksempel toiletbesøg.

## **I badet.**

FlexO2 skal beskyttes mod fugt. Når du tager et bad, skal du skifte til en ilt-brille på 210 cm. Dette gør det muligt, at hænge FlexO2 ved siden af badet, og undgå direkte vand, og FlexO2 er let tilgængelig, hvis det er nødvendigt at ændre dosis.

## **Rengøring.**

Brug en fugtig klud og tør den af. Enheden kan modstå desinfektionsmidler bruges i sundhedsvæsenet.

## **Service.**

Enheden indeholder ingen dele, der kan serviceres af brugeren.

## **Varighed af brug.**

Enheden skal udskiftes og bortskaffes efter to (2) måneders brug. Datoen for sidste anvendelse er noteret på den etiket på bagsiden af enheden. Hvis enheden er beskadiget, eller hvis der er mistanke om skade, skal den udskiftes.

## **Bortskaffelse.**

Enheden sorteres som brændbart affald.

## **Oplysninger til brugeren.**

Brugeren skal have en kognitiv evne og forstå funktionen. Informere og instruere brugeren om håndtering, brug, forholdsregler og vigtigheden af at udskifte enheden i tide.

## Oplysninger om produktet

### FlexO2

Varenummer: LF 100 100.

Fremstillet af ABS, ftalatfri PVC og rustfrit stål.

Alle materialer er medicinsk godkendt.

Vægt: 45 gram. Dimensioner: diameter 60 mm og højde 39 mm.

Klassificering: MDD klasse IIa 93/42/EØF, LVFS 2003:11Certificering: CE 0402.

### Rem

Varenummer: LF 100 118.

Halsremmen er lavet af rørvævet polyester. Plastspænder og sikkerhedsspænder i ftalatfri PVC.

Sikkerhedsspændet udløses i tilfælde af overbelastning for at forhindre ulykker. Hele bandet er miljøvenligt.

Justerbar længde 30-45 cm.

### Sammenkoblingsrør

Artikelnummer: LF 100 120.

Sammenkoblingsrøret er lavet af PP, rent uerilt produkt, MDD klasse 1.

Længde 48 mm, ydre diameter konisk 4,3-6,2 mm.

### S-krog

Varenummer: LF 100 121.

For at nære kroppen kontrollere de iltrør, der forekommer i sundhedsvæsenet og derved lettes håndteringen af slangen for brugeren. Slangen skal køre fri i sin position.

Lavet af glasfiberfyldt PA og pulverlakeret rustfrit stål.



LungFlex AB  
Garvaren  
SE-341 60 Ljungby  
[info@lungflex.com](mailto:info@lungflex.com)  
[www.flexo2.com](http://www.flexo2.com)



0402



Rev. 2021-01-12