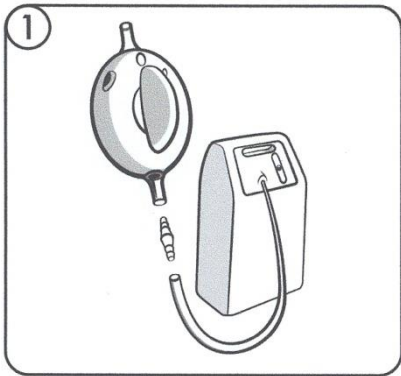


FLEX 02

Potilaan ohjaama happirikastimen happivirtauksen rajoitin.

Flex02:n liittäminen

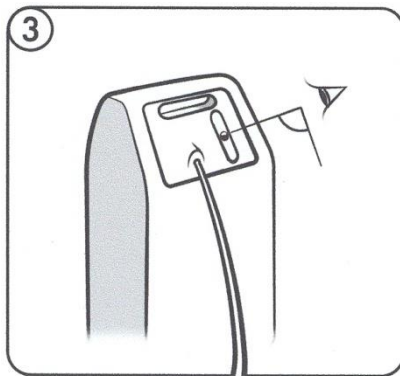
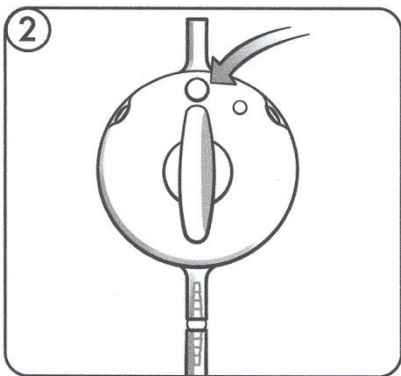
Liitä Flex02 letkuun ja happirikastimeen nipan avulla kuvan 1 mukaisesti. Käytä pitkäaikaiseen happihoitoon tarkoitettua taipuisaa ja vahvaa letkua. Letku ei saa olla liian pehmeä, jotta happivirtaus ei keskeydy.



Flex02:n käyttöönotto

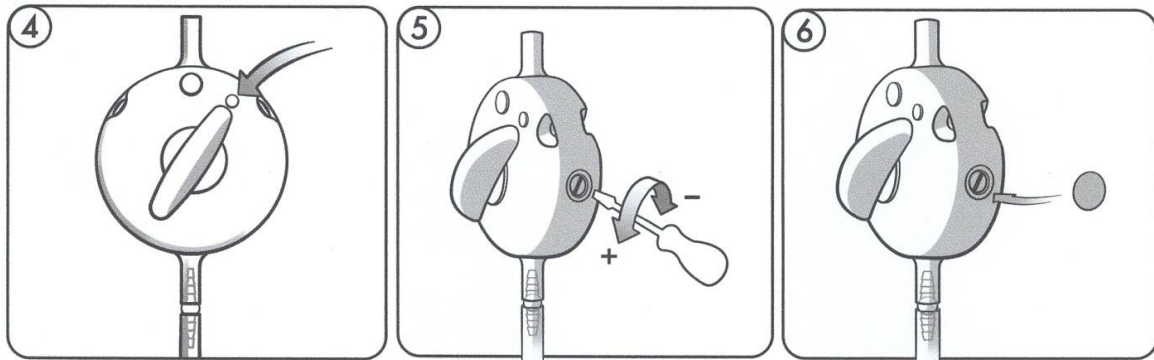
Aloita asettamalla määrätty aktiivisyysannos. Määritetyn aktiivisuusannoksen asettamiseksi Flex02 kytetään kuvan 1 mukaisesti. Aseta kahva kuvan 2 mukaisesti.

Käynnistä happirikastin ja aseta määrätty aktiivisuusannos. Annos näkyy rikastimen virtausmittarista. *Katso kuva 3.* Tee aina tarkistukset käytettävän happirikastimen ohjeiden mukaisesti. Tarkista, että letkuliitännät on kiinnitetty tukevasti ja että letku ei ole taittunut. Hapen on päästävä virtaamaan aina esteettömästi letkun läpi.



Aseta seuraavaksi määrätty lepoannos

Aseta FlexO2:n kahva niin, että se osoittaa pienempään pyöreään symboliin. FlexO2 on nyt lepoasetuksessa. *Katso kuva 4.*

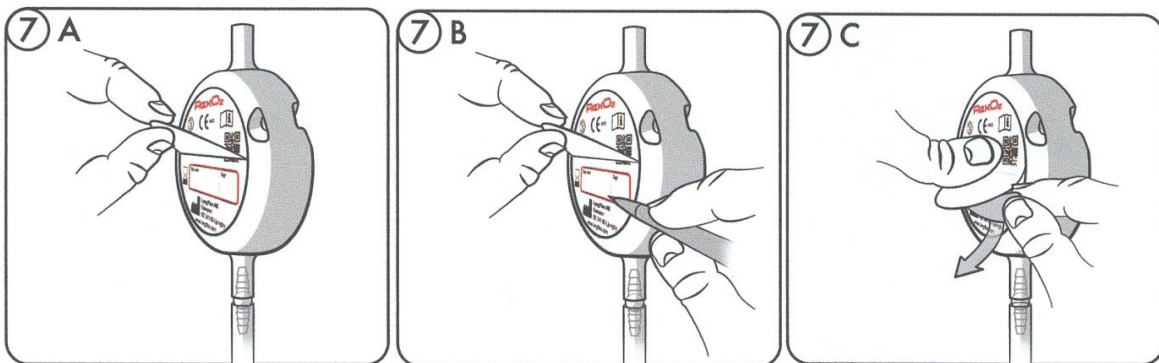


Aseta määrätty lepo-annos säätämällä FlexO2:n oikealla sivulla olevaa ruuvia. Voit säätää virtauksen tavallisella ruuviavaimella. *Katso kuva 5.* Pienennä virtausta kiertämällä myötäpäivään ja suurena sitä kiertämällä vastapäivään. Jatka säätämistä, kunnes määrätty lepoannos on saavutettu. Annos näkyy rikastimen virtausmittarista. Vaihda hoidon ja levon välillä muutaman kerran ja varmista, että annos on edelleen oikea. Jos näin ei ole, säädä uudelleen kuten edellä, kunnes oikea annos saavutetaan. Sulje oikealla sivulla oleva ruuvireikä mukana toimitetulla suojuksella. *Katso kuva 6.*

Viimeinen sallittu käyttöpäivämäärä

Merkitse viimeinen sallittu käyttöpäivämäärä FlexO2:n takaosassa olevaan etikettiin. Enimmäiskäyttöaika on kaksi (2) kuukautta siitä, kun käyttäjä on aloittanut laitteen käytön.

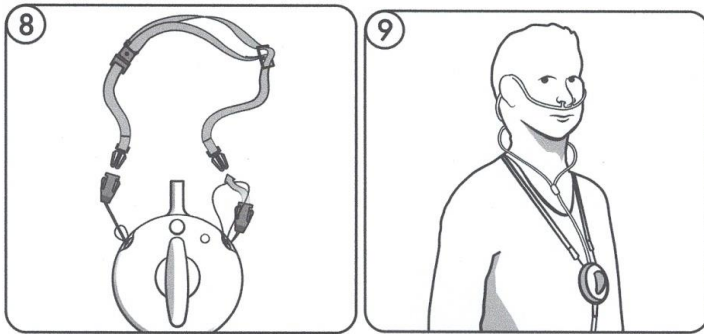
Käännä etiketin alareuna ylöspäin (*kuva 7A*) ja kirjoita päivämäärä, jolloin laite on vaihdettava (*kuva 7B*). Irrota etiketin suojarahaperi ja kiinnitä se uudelleen (*kuva 7C*).



TÄRKEÄÄ Valmistaja antaa laitteelle enintään kahden (2) kuukauden takuun ensimmäisestä käyttökerrasta lukien. Tämän jälkeen laitetta ei saa käyttää, eikä tuotetta ole enää hyväksytty käytettäväksi. Laite on hävitettävä kahden kuukauden käytön jälkeen palavana jätteenä.

Kaulahihna

Laitteen mukana toimitetaan kaulahihna, joka kiinnitetään FlexO2:n kahteen ylempään kiinnityspisteeseen. Aloita kaulahihnan kiinnittäminen FlexO2:een erottamalla hihnan päissä olevat liitososat kahdeksi osaksi. Ota irrallinen osa ja pujota silmukka FlexO2:n reiän läpi. Työnnä sitten liitin silmukan läpi ja kiristä niin, että liittimet liittyvät toisiinsa. Toista sama toisen liittimen kanssa. *Katso kuva 8.* Hihnan avulla kuormitusta voidaan siirtää korvista kaulaan, ja kuormitus voidaan jakaa laajemmalle alueelle. Hihna on säädettävissä, ja siihen on lisätty turvamekanismi, joka erottaa hihnan, jos käyttäjä jää kiinni johonkin.

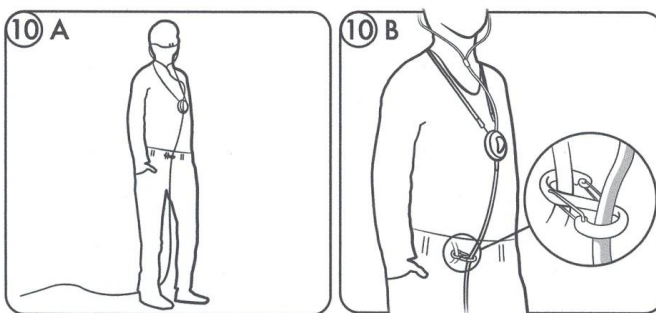


Nenäkanyyli/maski

Liitä FlexO2 kanyylin/maskin letkuun nipan avulla. *Katso kuva 9.*

S-koukku

Voit käyttää S-koukkuja (ei sisälly toimitukseen), jonka toinen puoli kiinnitetään potilaan housuissa olevaan reikään, vyöhön tai napinreikään FlexO2:n alle siten, että se on pystysuunnassa mahdollisimman lähellä keskikohtaa. *Katso kuvat 10A ja 10B.*



Kun käyttäjä tulee kotiinsa letku kiinnitettynä, letku voi jäädä helposti kiinni johonkin. Varmista tämän välttämiseksi, että happirikastimesta FlexO2:een tuleva letku pääsee roikkumaan pystysuunnassa S-koukun ohjaamana ja että se roikkuu alaspäin potilaan jalkojen välistä ja ohjautuu taaksepäin. Katso kuva 10A. Kun käyttäjä vaihtaa suuntaa, hänen jalkansa ohjaavat letkua käyttäjän takana niin, että se seuraa hänen kehoaan. Näin letku ei jää niin helposti kiinni ja kaatumisriski pienenee. Myös letkun vääntymisen tai kiertymisen riski on minimaalinen. Letku on löysästi kiinni sille kuuluvassa S-koukun osassa, eikä se voi jäädä jumiin. Tämä helpottaa esimerkiksi WC:ssä käyntiä.

Suihkussa käynti

FlexO2 ei saa altistua kosteudelle. Suihkussa käydessä lyhyellä letkulla varustettu nenäkanyyli on vaihdettava pidemmällä letkulla varustettuun nenäkanyyliin. Näin laite voidaan ripustaa suihkun sivulle ja suojata kosteudelta, mutta se on silti helposti saatavilla, jos käyttäjän on vaihdettava annosta.

Puhdistus

Pyyhi laite puhtaaksi kostealla liinalla. Laite kestää tavanomaisia lääketieteellisiä desinfiointiaineita.

Huolto

Ei sisällä käyttäjän huollettavissa olevia osia.

Käyttöaika

Kun laitetta on käytetty kaksi (2) kuukautta, se on vaihdettava. Viimeinen käyttöpäivämäärä näkyy laitteen takaosassa. Jos laite on vaurioitunut tai sen epäillään vaurioituneen, se on vaihdettava.

Hävittäminen

Laite on hävitettävä palavana jätteenä.

Tietoa käyttäjälle

Käyttäjällä on oltava kognitiiviset taidot, ja hänen on ymmärrettävä laitteen toimintaperiaate. Informoi ja opasta käyttäjää laitteen käsittelyssä, käytössä ja varotoimissa ja korosta, että laite on tärkeää vaihtaa ajoissa.

Tuotetiedot.

FlexO2

Tuotenumero: LF 100 100.

Valmistettu ABS:stä, ftalaatittomasta PVC:stä ja ruostumattomasta teräksestä. Kaikki materiaalit ovat lääketieteellisesti hyväksytyjä.

Paino: 45 grammaa.

Mitat: halkaisija 60 mm, korkeus 39 mm.

Luokka: MDD-luokka IIa, 93/42/ETY, LVFS 2003:11.

CE-merkintä: CE 0402.

Kaulahihna

Tuotenumero: LF 100 118.

Valmistettu PE-putkineuloksesta. Liittimet ja turvamekanismi on valmistettu ftalaatittomasta PVC:stä. Kaulahihna on ympäristöystävällinen.

Hihna on säädettävissä, ja siihen on lisätty turvamekanismi, joka erottaa hinnan, jos käyttäjä jää kiinni johonkin.

Nippa

Tuotenumero: LF 100 120.

Valmistettu PP:stä, ei-steriili tuote, MDD-luokka 1.

Pituus: 48 mm, kartiomainen ulkohalkaisija 4,3–6,2 mm.

S-koukku

Tuotenumero: LF 100 121.

Valmistettu lasitäytteisestä PA:sta ja jauhepinnoitetusta ruostumattomasta teräksestä.

Lähellä potilaan kehoa käytettävä S-koukku ohjaa letkua ja pienentää kaatumisriskiä.

Letku on liitettävä löysästi S-koukkuun.



LungFlex AB
Garvaren
SE-341 60 Ljungby
info@lungflex.com
www.flexo2.com



0402



Kertakäyttöinen



Versio 2022-09-04

