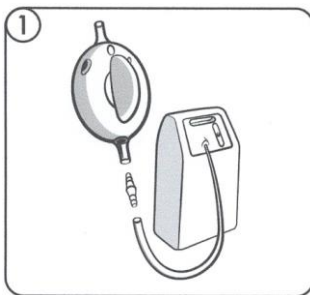


FLEX 02

Pasientkontrollert flowvelger av oksygentilførsel fra oksygenkonsentratoren.

Koble til Flex02

Koble Flex02 med en koplingsstuss til slangen fra oksygenkonsentratoren som vist på bilde 1. Bruk en fleksibel slang beregnet for langvarig oksygenbehandling. Slangen må ikke være for myk, slik at oksygentilførselen kan avbrytes.



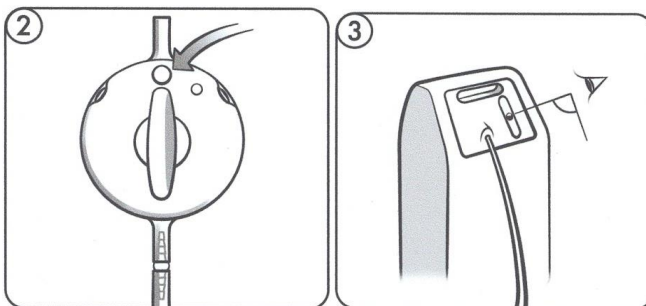
Oppsett av Flex02

Start ved å stille inn foreskrevet aktivitetsflow.

For å stille inn foreskrevet aktivitetsflow kobles Flex02 til som vist på bilde 1.

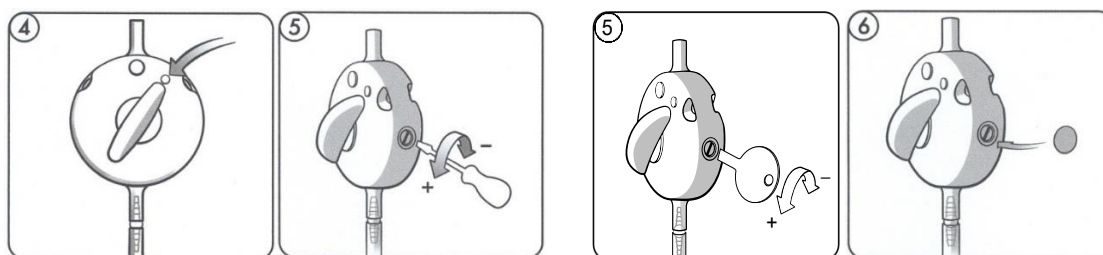
Vri bryteren som vist på bilde 2.

Start oksygenkonsentratoren og still den inn på foreskrevet aktivitetsflow. Flowen vises på oksygenkonsentratorens flowmåler. *Se bilde 3.* Kontroller alltid at du følger instruksjonene for oksygenkonsentratoren du bruker. Kontroller at koplingsstussen er godt festet og at kopligen ikke er vridd. Det må alltid være en hindringsfri passasje gjennom kopligen for at flowen kan passere uhindret.



Still deretter inn foreskrevet hvileflow.

Still inn bryteren på FlexO2 slik at den peker mot det mindre runde symbolet. FlexO2 gir nå hvileflow. Se *bilde 4*.



Juster, skruen på høyre side av FlexO2 for å stille inn foreskrevet hvileflow. Flowen justeres med en vanlig skrutrekker eller justernøkkel. Se *bilde 5*.

Vri med klokken for å redusere flowen og mot klokken for å øke den. Juster til den foreskrevne hvileflowen er oppnådd. Flowen kan leses av på oksygenkonsentratorens flowmåler.

Veksle mellom aktivitet og hvile et par ganger i en följd, og sørg for at flowen fortsatt er korrekt. Hvis ikke, justerer du den på nytt som ovenfor, til du har oppnådd dette.

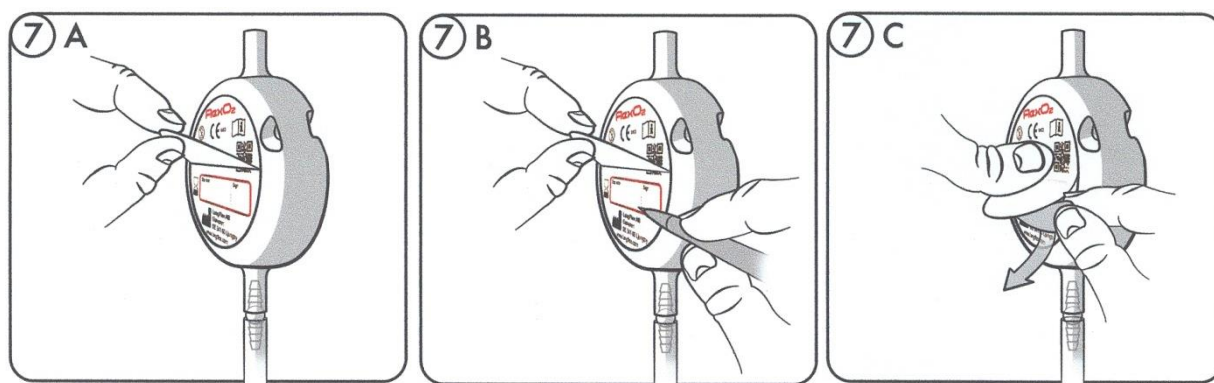
Forsegl skruetaket på høyre side med den vedlagte deksetiketten. Se *bilde 6*.

Siste tillatte dato for bruk

Merk siste tillatte dato for bruk på etiketten på baksiden av FlexO2. Maksimal brukstid er to (2) måneder etter at brukeren har begynt å bruke enheten.

Dra opp etikettens nedre kant (*bilde 7A*) og skriv inn datoen når enheten må byttes ut (*bilde 7B*).

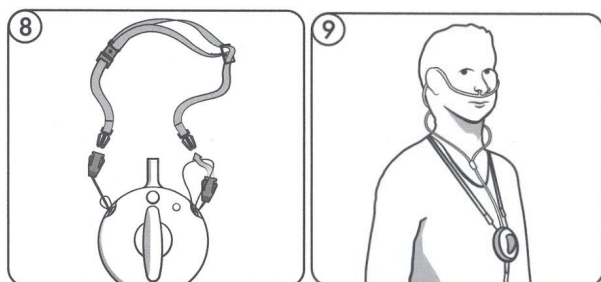
Fjern etikettens beskyttende papir og forsegl på nytt (*bilde 7C*).



VIKTIG Produsenten garanterer enheten i en periode på maksimalt to (2) måneder etter første gangs bruk. Etter denne perioden skal enheten ikke brukes, og produktet er ikke lenger godkjent for bruk. Enheten må avhendes etter to måneders bruk og kastes som brennbart avfall.

Nakkestropp

Enheten leveres med en nakkestropp som festes til de to øvre festepunktene på FlexO2. For å feste en nakkestropp til FlexO2, skilles beslagene i hver ende av stroppen i to deler. Grip den løse delen og tre løyken gjennom hullet i FlexO2. Skyv deretter beslaget gjennom løyken og stram til, slik at beslagene blir sammenføyd. Gjenta med det andre beslaget. *Se bilde 8.* Stroppen gjør at vekten kan flyttes fra ørene til nakken og fordeles over et større område. Stroppen er justerbar og har en ekstra sikkerhetsmekanisme som skiller stroppen dersom brukeren setter seg fast i noe.

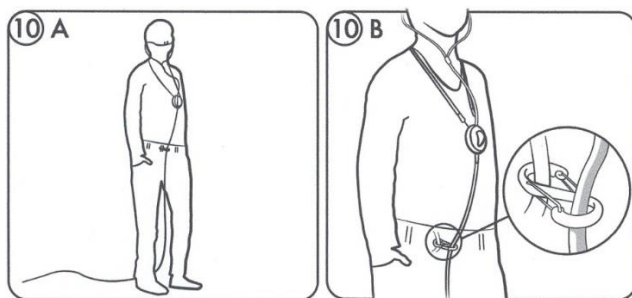


Nesegrime/-maske

Koble FlexO2 til nesegrime/masken ved hjelp av en nippel. *Se bilde 9.*

S-krok

En S-krok kan brukes (ikke inkludert) hvor den ene halvdel festes til et hull i pasientens bukse, belte eller knapphull så nært midtpunktet som mulig vertikalt under FlexO2. *Se bilde 10A og 10B.*



Når brukeren går inn i huset sitt med slangen festet, kan det ofte oppstå situasjoner hvor slangen setter seg fast. For å unngå at dette skjer, må du sørge for at slangen fra oksygenkonsentratoren til FlexO2 kan henge vertikalt, styrt av S-kroken og hengende ned mellom pasientens ben og bakover. *Se bilde 10A.* Når brukeren endrer retning, styrer bena slangen opp og retter det bakover slik at det følger kroppen. På denne måten setter ikke slangen seg fast like lett og dermed reduseres risikoen for å falle. Risikoen for at slangen blir bøyd eller vrir seg er også minimal. Slangen er løst koblet i sin del av S-kroken og kan ikke sette seg fast. Dette forenkler for eksempel toalettbesøk.

Dusjing

FlexO2 må ikke utsettes for fuktighet. Ved dusjing bør nesegrimen med kort slange byttes til en nesegrime med lengre slange. Dette gjør at enheten kan henges ved siden av dusjen og dermed beskyttes mot fuktighet, samtidig som den er lett tilgjengelig om brukeren må endre flowen.

Hygiene

Tørk enheten av med en fuktig klut. Den tåler vanlige medisinske desinfeksjonsmidler slik som Perasafe, Virkon og 70 % sprit.

Nesegrime/maske byttes i henhold til sykehusets interne hygieneforskrifter.

Vedlikehold

Inneholder ingen deler som brukeren kan vedlikeholde.

Driftstid

Etter to (2) måneders bruk skal enheten skiftes ut. Dato for siste bruk finner du på baksiden av enheten.

Ved skade eller mistanke om skade må enheten skiftes ut.

Avhending

Enheden skal kastes som brennbart avfall.

Informasjon til brukeren

Brukeren må ha kognitive evner og forstå enhetens funksjon.

Informere og instruer brukeren om håndtering, bruk, sikkerhetstiltak og viktigheten av å skifte ut enheten i tide.

Produktinformasjon.

FlexO2

Artikkel nummer: LF 100 100.

Laget av ABS, ftalatfri PVC og rustfritt stål. Alt materiell er medisinsk godkjent.

Vekt: 45 gram.

Mål: diameter 60 mm, høyde 39 mm.

Klasse: MDD-klasse IIa 93/42/EEG, LVFS 2003:11.

CE-merking: CE 0402.

Nakkestropp

Artikkel nummer: LF 100 118.

Laget av rørevevd PE. Beslagene og sikkerhetsmekanismen er laget av ftalatfri PVC. Nakkestroppen er miljøvennlig.

Stroppen er justerbar og har en ekstra sikkerhetsmekanisme som skiller stroppen hvis brukeren setter seg fast i noe.

Nippel

Artikkel nummer: LF 100 120.

Laget av PP, ikke-sterilt produkt, MDD klasse 1.

Lengde: 48 mm, ytre koniske diameter 4,3 - 6,2 mm.

S-krok

Artikkel nummer: LF 100 121.

Laget av glassfylt PA og rustfritt pulverlakkert stål.

Brukes nær brukerens kropp for å styre opp røret og redusere risikoen for å falle.

Slangen må være løst koblet i S-kroken.



LungFlex AB
Garvaren
SE-341 60 Ljungby
info@lungflex.com
www.flexo2.com



0402



Engangsbruk



Rev. 2022-09-04

