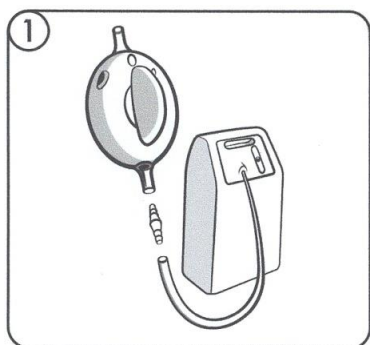


FLEX 02

Patientstyrd flödesväljare av syretillförsel från syrgaskoncentrator.

Inkoppling av FlexO2

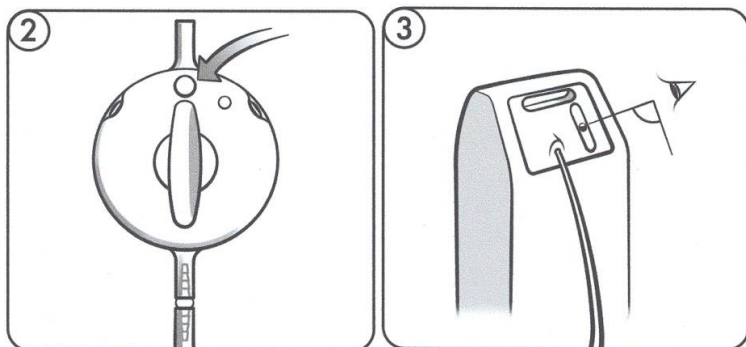
Koppla samman FlexO2 med nippel till slangen och syrgasanrikaren som visas i bild 1. Välj en följsam, knickningsfri slang avsedd för långtidsoxygenbehandling. Slangen får inte vara så mjuk att syrgasflödet kan hindras.



Inställning av FlexO2

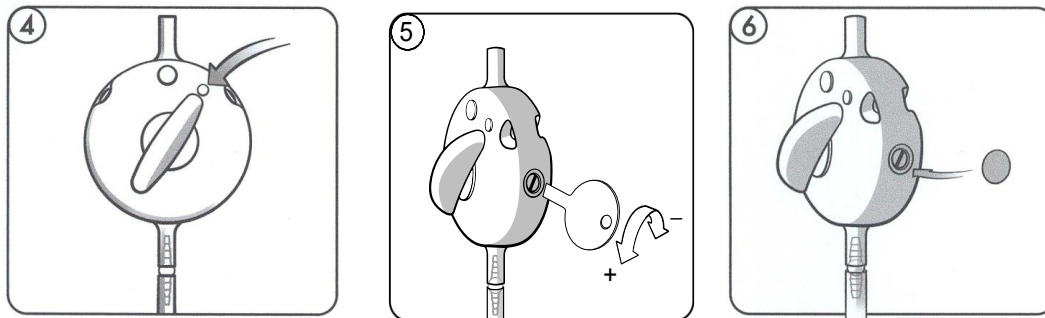
Börja med att ställa in ordinerad aktivitetsdos. För att ställa in ordinerad aktivitetsdos kopplas FlexO2 in som visas i bild 1. Ställ in vredet som visas i bild 2. Starta syrgaskoncentratorn och ställ in den på ordinerad aktivitetsdos. Dosen visas på syrgaskoncentratorns flödesmätare. Se bild 3. Avläs alltid enligt instruktionen för den aktuella syrgaskoncentratorn.

Kontrollera att slangkopplingarna är ordentligt fastsatta och att slangen inte är deformerad eller knickad. Det måste alltid vara fri passage genom slangen för syrgasen.



Ställ sedan in ordinerad vilodos

Ställ vredet på FlexO2 så att det pekar på den mindre, runda symbolen. FlexO2 är då i viloläge. Se bild 4.

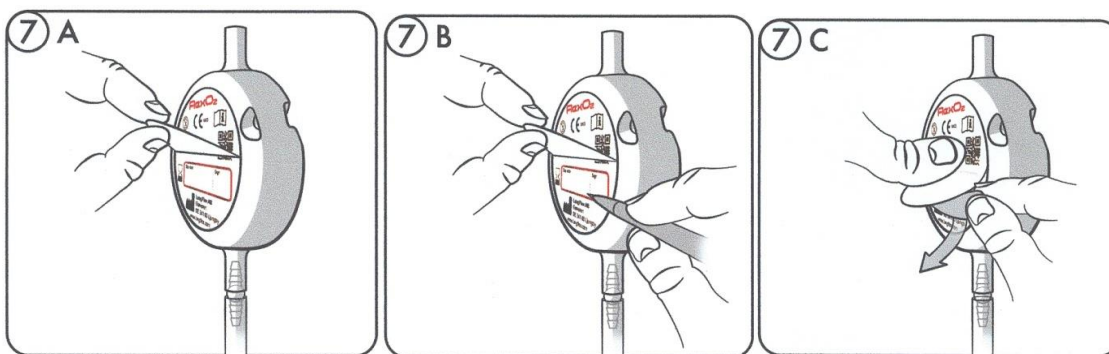


För att ställa in ordinerad vilodos justeras skruven på den högra sidan av FlexO2. Flödet justeras med en vanlig skruvmejsel. Se bild 5. Vrid medurs för att minska flödet och moturs för att öka det. Justera tills ordinerad vilodos uppnås. Dosen kan avläsas på koncentratorns flödesmätare. Växla därefter mellan aktivitetsdos och vilodos ett par gånger i en följd, kontrollera sedan att dosen är rätt. Finjustera annars enligt ovan tills rätt dos uppnås. Plombera sedan den högra sidans skruvhål med medföljande täckdekal. Se bild 6.

Sista tillåtna användningsdag

Notera sista tillåtna användningsdatum på etiketten som finns på baksidan av FlexO2. Maximal användningstid är två (2) månader efter att användaren börjat använda enheten.

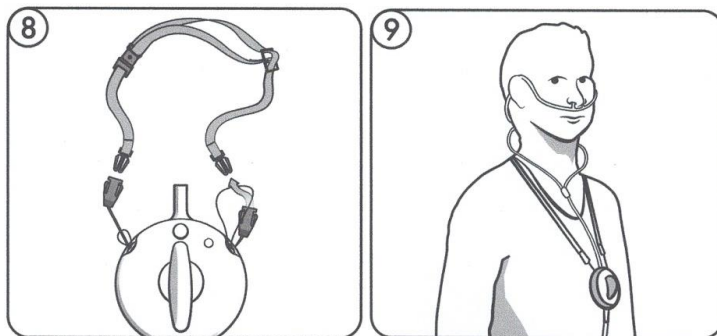
Vik upp etikettens undre flik (bild 7A) och skriv in datumet när enheten ska bytas ut (bild 7B). Ta av etikettens skyddspapper och klistra igen (bild 7C).



OBS! Producenten garanterar rätt funktion för enheten i max två (2) månader efter att den tagits i bruk. Efter det får inte enheten användas och produktansvaret upphör. Enheten ska kasseras efter två månaders användning och sorteras som brännbart avfall.

Nackband

Nackbandet fästs i de två övre fästpunkterna på FlexO2. För att fästa bandet i FlexO2, lossas varje ändbeslag i två delar. Ta den lösa delen, för in öglan genom hålet i FlexO2. Trä sedan beslaget genom öglan och dra åt och för samman beslaget. Gör samma med det andra ändbeslaget. Se bild 8. Bandet gör att belastningen förflyttas från öronen till nacken och fördelas över en större yta. Bandet är justerbart och har dessutom en säkerhetsfunktion som delar bandet vid fall om användaren fastnar i något.

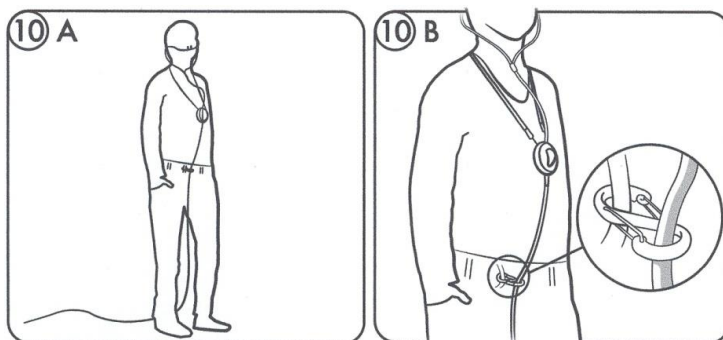


Näsgrimpa / mask

Koppla samman FlexO2 med en nippel till grimman eller maskens slang. Se bild 9.

S-hake

Som tillbehör finns en S-hake där ena halvan fästs i någon hälla i byxan, livremmen, skärpet eller ett knapphål så nära mittlinjen vertikalt under FlexO2 som är möjligt. Se bild 10A och 10B.



När användaren går i sin bostad med FlexO2 inkopplad uppstår ofta problem med att slangen vill sno sig. Detta kan undvikas om slangen får hänga lodrätt, styrs upp av S-haken och släpa mellan benen. Se bild 10A. När användaren ändrar riktning styrs slangen upp av benen och riktas bakåt och följer med kroppen. Då snor sig inte slangen lika lätt och risken för fallskador minskar. Risken minskar också för att slangen blir deformerad eller knickad. Slangen är fritt löpande i sin del av S-haken och kan inte fastna. Detta förenklar vid exempelvis toalettbesök.

I duschen

FlexO2 får inte utsättas för väta. När användaren ska duscha byts näsgrimman med kort slang ut mot en näsgrimpa med längre slang. Detta gör att enheten då kan hängas upp vid sidan om duschen och att användaren kan välja aktivitetsläge eller viloläge efter behov.som används. Enheten innehåller inga delar som kan repareras av användaren.

Rengöring

Använd fuktad trasa och torka av. Enheten tål vanliga desinfektionsmedel.

Service

Enheten innehåller inga delar som kan repareras av användaren.

Användningstid

Enheten ska bytas ut och kasseras efter två (2) månaders användning. Datum för sista användningsdag är noterat på etiketten som finns på enhetens baksida. Om enheten skadas eller vid misstanke om skada, skall den bytas ut.

Kassering

Enheten sorteras som brännbart avfall.

Information till användaren

Användaren måste ha en kognitiv förmåga och förstå funktionen. Informera och instruera användaren om handhavande, användning, försiktighetsåtgärder och vikten av att byta ut enheten i tid.

Produktinformation

FlexO2

Artikelnummer: LF 100 100.

Tillverkas av ABS, ftalatfri PVC och rostfritt stål. Alla material är medicinskt godkända.

Vikt: 45 gram.

Mått: diameter 60 mm och höjd 39 mm.

Klassificering: MDD klass IIa 93/42/EEG, LVFS 2003:11

Certifiering: CE 0402.

Nackband

Nackband, artikelnummer: LF 100 118.

Nackbandet är tillverkat av vävd polyester. Plastspännen och säkerhetsspänne i ftalatfri PVC.

Säkerhetsspännet löser ut vid överbelastning för att förhindra olyckor. Hela bandet är eco-vänligt.

Justerbar längd.

Sammanbindningsrör

Artikelnummer: LF 100 120.

Sammanbindningsröret är tillverkat av PP, ren osteril produkt, MDD klass 1.

Längd 48 mm, ytterdiameter konisk 4,3-6,2 mm.

S-hake

Artikelnummer: LF 100 121.

För att nära kroppen styra upp de syrgasslangar som förekommer inom vården och därigenom underlätta hanteringen av slangen för användaren. Slangen ska löpa fritt i sitt läge.

Tillverkad av glasfiberfylld PA och pulverlackerat rostfritt stål.



LungFlex AB
Garvaren
SE-341 60 Ljungby
info@lungflex.com
www.flexo2.com



Rev. 2022-09-04